

4.5

რისკის პირისპირ მყოფი საგზაო ქსელი Exposure of Road Network



ქვემოთ მოცემული ცხრილი გვიჩვენებს იმ გზების სიგრძეს, რომლებიც რისკის პირისპირ არიან საფრთხეების მაღალ ჯგუფში შემავალი 7 სახის საფრთხის თვალსაზრისით. რეგიონებში, სადაც გზები ყველაზე მაღალი მინისძვრის საფრთხის რისკის პირისპირ არიან, შედიან: აფხაზეთი (85%), კახეთი (53%), რაჭა-ლეჩხუმი და ქვემო სვანეთი (100%). წყალდიდობის რისკის თვალსაზრისით ყველაზე მაღალი მაჩვენებლებით გამოირჩევიან

The table below displays the length of roads exposed to a high risk hazard class for 7 of the hazards listed in this section. The regions with the largest exposure of roads to high levels of risk from earthquake hazards are Apkhazeti (85%), Kakheti (53%), and Racha-Lechkhumi Kvemo Svaneti (100%). For flood exposure, the regions with the highest values are Racha-Lechkhumi Kvemo Svaneti, Samegrelo

რაჭა-ლეჩხუმი, ქვემო სვანეთი და სამეგრელო - ზემო სვანეთი (ორივე 10%), აგრეთვე სამცხე-ჯავახეთი (11%). მენჯრის რისკის თვალსაზრისით ყველაზე მაღალი მაჩვენებლები აქვთ რაჭა-ლეჩხუმს, ქვემო სვანეთსა (47%) და აჭარის ავტონომიურ რესპუბლიკას (22%).

რისკის პირისპირ მყოფი საგზაო ქსელის რუკა იხილეთ გვერდზე 75.

Zemo Svaneti (both 10%), and Samtskhe-Javakheti (11%). For landslide exposure, the highest values are for Racha-Lechkhumi Kvemo Svaneti (47%) and the Autonomous Republic of Ajara (22%).

Road network exposure map can be found on the page 75.

რეგიონის დასახელება Region Name	მინისძვრა Earthquake	წყალდიდობა Flooding	მენჯერი Landslide	ღვარცოფი Mudflow	ქვათა ცვენა Rockfall	ტყისა და ველის ხანძ. Wildfire	თოვლის ზვავი Snow avalanche
აფხაზეთი/Apkhazeti	2,475.69	247.72	336.81	29.01	28.67	113.57	12.59
აჭარის ავტონომიური რესპუბლიკა/Autonomous Republic of Ajara	0.00	130.02	343.91	119.57	23.51	22.06	14.43
გურია/Guria	0.00	74.07	141.74	43.59	7.21	14.43	2.19
იმერეთი/Imereti	269.57	327.89	575.07	20.15	11.11	468.64	2.92
კახეთი/Kakheti	1,810.24	110.27	88.63	0.31	0.00	1,372.04	0.00
ქვემო ქართლი/Kvemo Kartli	378.74	174.07	71.50	0.46	0.94	1,848.93	0.11
მცხეთა-მთიანეთი/Mtskheta-Mtianeti	199.13	85.63	220.42	24.20	22.88	589.96	17.97
რაჭა-ლეჩხუმი და ქვემო სვანეთი/Racha-Lechkhumi & Kvemo Svaneti	1,122.80	110.60	523.88	74.05	34.60	114.65	16.79
სამეგრელო-ზემო სვანეთი/Samegrelo-Zemo Svaneti	699.35	297.54	115.57	16.35	22.55	196.75	7.47
სამცხე-ჯავახეთი/Samtskhe-Javakheti	227.21	199.45	274.59	14.22	1.83	529.42	3.93
შიდა ქართლი/Shida Kartli	207.69	260.61	223.16	12.57	3.68	974.12	12.01
თბილისი/Tbilisi	0.00	86.30	177.13	0.00	0.00	529.10	0.00
სულ/Total	7,390.43	2,104.17	3,092.41	354.48	156.99	6,773.67	90.40

ცხრილი/Table 4.4 | სხვადასხვა ტიპის საფრთხეების რისკის პირისპირ მყოფი გზების სიგრძე (მეტრებში) რეგიონების მიხედვით.
The length of roads (in meters) exposed to different types of hazards per region.

4.6

რისკის პირისპირ მყოფი მთლიანი შიდა პროდუქტი (მშპ) Exposure of Gross Domestic Product (GDP)



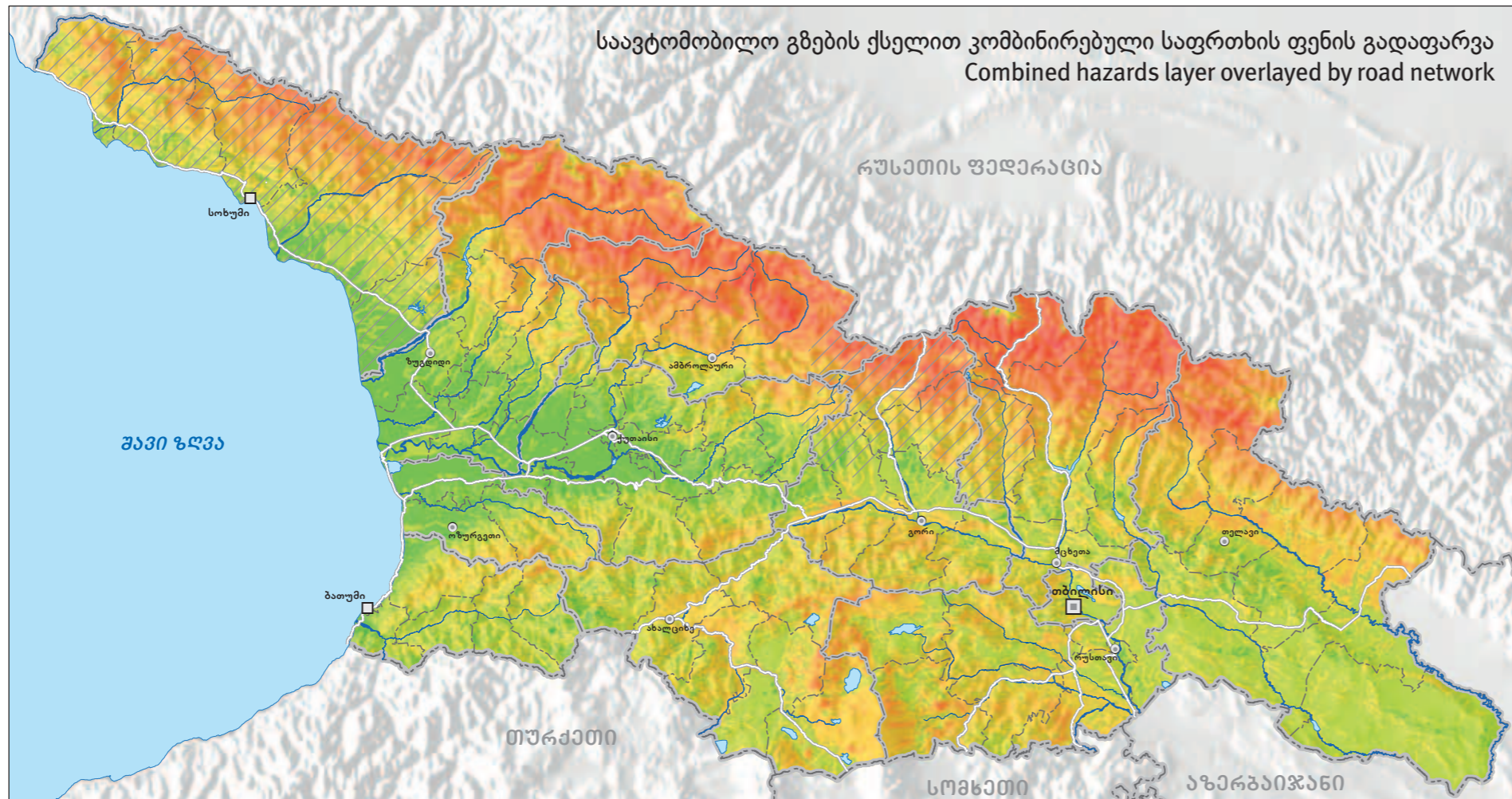
ცხრილში 4.5 ნაჩვენებია ქვეყნის რეგიონების მშპ-ის (მლნ.ლარი) რისკის პირისპირ ყოფნის ინფორმაცია მაღალი საფრთხეების ჯგუფში შემავალი 9 სახის საფრთხის მიმართ. ყურადღება უნდა მიექცეს იმ გარემოებას, რომ რისკის პირისპირ ყოფნის ცხრილი, ისევე, როგორც ამ თავში ნაჩვენებია სხვა მაგალითები, ასახავს ამ მდგომარეობას მინისძვრის მხოლოდ მაღალი საფრთხის შემთხვევაში. აქედან გამომდინარე, თბილისის მაგალითით არ გვიჩვენებს რისკის პირისპირ ყოფნას მინისძვრის შემთხვევაში, რადგან ეს

The table 4.5 indicates the Gross Domestic Product (per Million GEL) for the main regions of the country which are exposed to a high risk hazard class, for all 9 of the hazard types. Note that the exposure table, as for the other examples shown in this chapter, only shows the exposure of those at a high risk of earthquake hazards. Therefore, the Tbilisi area doesn't show exposure to earthquakes, as this area is not located in the high earthquake hazard zone, but is instead on the border between the moderate

ტერიტორია მდებარეობს მინისძვრის არა მაღალი საფრთხის ზონაში, არამედ ზომიერი და დაბალი საფრთხის ზონებს შორის. მშპ-ს ფაქტორის მხრივ რაჭა-ლეჩხუმი და ქვემო სვანეთი ყველაზე მაღალი რისკის პირისპირ არიან, რადგან ეს რეგიონები გამოირჩევიან მინისძვრების, მენჯრების, ღვარცოფების, ქვათა ცვენისა და თოვლის ზვავების მაღალი საფრთხით. აფხაზეთის რეგიონის მშპ-ის შესახებ კი არანაირი მონაცემი არ არის ხელმისაწვდომი.

and low hazard zones (as mentioned earlier). The Racha-Lechkhumi Kvemo Svaneti was found to have the highest exposure of GDP at risk, as it scored highly for earthquakes, landslides, mudflows, rockfalls, and snow avalanche hazards. Unfortunately no concise GDP values were readily available for the Apkhazeti region.

რისკის პირისპირ მყოფი საავტომობილო გზები/Road Exposure



მოცემულია სტიქიური პროცესების (მინისცვრა, ღვარცოფი, მენწყერი, წყალდიდობა, თოვლის ზვავი, ქვათა ცვენა) სხვადასხვა დონის რისკის პირისპირ მყოფი საავტომობილო გზები (ჯამური სიგრძის მიხედვით (კმ)) რეგიონების მიხედვით

